

1ST MEETING (REPORT)
OF
EIS SECONDARY SCHOOL
NETWORK, THAILAND

5th February 2010

At Pulcharaenwittayakom Secondary School, Samutprakan

หลักการและเหตุผลการดำเนินการโครงการ...รูปแบบ EIS

- โดยหลักการและแนวทางการจัดการศึกษาตามพรบ.การศึกษาแห่งชาติ พศ.๒๕๔๒ และที่แก้ไขเพิ่มเติม๒๕๔๕ ดังนี้

..... จากหลักการจัดการศึกษาตามมาตรา ๘ (๒) ให้**สังคมมีส่วนร่วม**ในการจัดการศึกษา และ(๓) การพัฒนาสาระและ**กระบวนการเรียนรู้ให้เป็นไปอย่างต่อเนื่อง** โดยมีแนวทางการจัดการศึกษาตามมาตรา ๒๒ ... กระบวนการจัดการศึกษาต้องส่งเสริมให้ผู้เรียนพัฒนาตามธรรมชาติและ**เต็มศักยภาพ** มาตรา๒๔ (๕)สถานศึกษาและผู้มีส่วนเกี่ยวข้องต้องส่งเสริมสนับสนุนให้ผู้สอนจัดบรรยากาศ สิ่งแวดล้อม สื่อการเรียน และอำนวยความสะดวกให้ผู้เรียนเกิดการเรียนรู้และมีความรอบรู้ รวมทั้งสามารถใช้การวิจัยเป็นส่วนหนึ่งของกระบวนการเรียนรู้ ทั้งนี้**ผู้เรียนและผู้สอนอาจเรียนรู้ไปพร้อมกัน**จากสื่อการเรียนการสอนและแหล่งวิทยาการประเภทต่างๆ และมาตรา ๓๐ ให้**สถานศึกษาต้องพัฒนากระบวนการเรียนการสอนที่มีประสิทธิภาพ ...**

- จากกระบวนการพัฒนาศักยภาพของผู้เรียนด้านภาษาอังกฤษ –**คณิตศาสตร์ – วิทยาศาสตร์ และ เทคโนโลยี** โดยแนวทางรูปแบบ **EIS** นอกจากส่งผลให้ผู้เรียนสามารถแสดงออกซึ่งทักษะการใช้ภาษาอังกฤษได้อย่างดีและผลสัมฤทธิ์ทางการเรียน วิทย์-คณิต-อังกฤษ สูงขึ้นอย่างชัดเจน แล้ว ทำให้**ผู้สอนที่ไม่เคยใช้ภาษาอังกฤษเป็นสื่อการสอนมาก่อน** สามารถใช้ภาษาอังกฤษสื่อสารและสอนได้อย่างมีประสิทธิภาพ (สุรพงศ์ งามสม, ๒๕๔๗,๒๕๔๙,๒๕๕๑)
- โดยนโยบายของรัฐมนตรีว่าการกระทรวงศึกษาธิการให้จัดการเรียนการสอนวิทย์-คณิตด้วยภาษาอังกฤษ เพื่อยกระดับคุณภาพการศึกษาสู่สากล

(เป็นหลักการและเหตุผลสำหรับไว้อ้างอิงในการจัดทำโครงการของแต่ละโรงเรียน)

ลำดับขั้นตอนการขอสมัครเข้าเป็นเครือข่าย EIS

- โรงเรียนต้องสมัครใจและเขียนใบสมัครและสามารถดำเนินการลงนามตามบันทึกทำความเข้าใจ (MOU) กับทางศูนย์เครือข่าย EIS ภูมิภาค ที่กำหนดไว้ในแต่ละภูมิภาค
- ต้องมีข้อมูลความสมัครใจของครู และการเตรียมความพร้อมของครูผู้สอนและแผนการพัฒนาระบบการเรียนการสอนของโรงเรียน
- ขอความเห็นชอบโครงการ..... รูปแบบ EIS ต่อคณะกรรมการสถานศึกษา
- ครูผู้สอนสมัครเข้ารับการพัฒนาและผ่านการประเมินจาก Mentors ตามที่เครือข่าย EIS กำหนด
- นำเสนอความพร้อมที่จะดำเนินการจัดการเรียนการสอนต่อคณะกรรมการสถานศึกษาก่อนเปิดสอนล่วงหน้า 1 ภาคเรียน
- เสนอโครงการฯ เพื่อทราบ/ขอความเห็นชอบต่อสำนักงานเขตพื้นที่การศึกษาและ/หรือขออนุมัติแล้วแต่กรณี
- ต้องได้รับการประเมินติดตามผลจาก สพฐ. และ/หรือหน่วยงานภายนอกเพื่อการประกันคุณภาพมาตรฐานภายใน ๓ ปีนับแต่เปิดการดำเนินโครงการ
- โรงเรียนต้องกำหนดให้ครูผู้สอนต้องขอรับการประเมินติดตามผลด้านสมรรถนะการสอนด้วยภาษาอังกฤษ จาก สพฐ./หรือหน่วยงานมาตรฐานจากภายนอก

(หมายเหตุ - เป็นผลมาจากการอภิปรายสรุปประชุมเครือข่าย EIS แห่งประเทศไทย เมื่อ ๕ กพ.๕๓)

การวางแผนการดำเนินงานโครงการพัฒนาการจัดการ เรียนการสอนวิทย์-คณิต ด้วยภาษาอังกฤษรูปแบบ EIS

- ❑ ฝ่ายวิชาการ ครูผู้สอน จัดทำโครงการเพื่อการจัดการเรียนการสอนด้วยภาษาอังกฤษเพื่อการศึกษาแบบบูรณาการ(EIS) โดยครูไทยเพื่อเด็กไทยสู่สากล ซึ่งสามารถจัดทำเป็นโครงการศึกษาวิจัย..... /โครงการพัฒนา.... /โครงการดำเนินการ..... แล้วแต่กรณี
- ❑ นำเสนอโครงการนั้น ต่อคณะกรรมการวิชาการและหลักสูตรโรงเรียน
- ❑ ผู้บริหารนำเสนอขออนุมัติโครงการต่อคณะกรรมการสถานศึกษา
- ❑ นำเสนอสำนักงานเขตพื้นที่การศึกษาเพื่อขอความเห็นชอบและ/หรืออนุมัติและเพื่อเป็นข้อมูลรายงานต่อสพฐ. เพื่อพิจารณาดำเนินการในขั้นต่อไป
- ❑ จัดโครงสร้างเวลาเรียนของแต่ละกลุ่มสาระทั้งที่สอนด้วยภาษาอังกฤษ และปกติในแต่ละช่วงชั้นให้ชัดเจน
- ❑ จัดตารางสอน และกำหนดรายชื่อหนังสือแบบเรียนที่นำมาใช้กับผู้เรียน
- ❑ ครูจัดทำโครงการสอน และแผนการจัดการเรียนรู้เพื่อขออนุมัติต่อผู้บริหารโรงเรียน
- ❑ โรงเรียนต้องจัดให้มี **Pretest** ก่อนดำเนินการสอน
- ❑ แผนการจัดการเรียนรู้ต้องระบุการใช้ภาษาอังกฤษสื่อในการจัดการเรียนการสอน
- ❑ ปรับปรุงการสอนอย่างต่อเนื่อง
- ❑ ประเมินผู้เรียนเป็นระยะๆ โดยใช้ข้อทดสอบเป็นภาษาอังกฤษ
- ❑ ประเมินผลการเรียนปลายภาคและ**Posttest**

(หมายเหตุ - เป็นผลมาจากการอภิปรายสรุปประชุมเครือข่าย EIS แห่งประเทศไทย เมื่อ ๕ กพ.๕๓)

การกำหนดแผนชั้นเรียนตามโครงการ...ฯ รูปแบบ EIS

- รูปแบบการจัดทำโครงการ จัดทำได้หลากหลายรูปแบบ เช่น โครงการวิจัยและพัฒนา, โครงการห้องเรียนพิเศษ, โครงการพัฒนากระบวนการเรียนรูปแบบ **EIS** ห้องเรียนปกติ เป็นต้น
- การกำหนดจำนวนห้องเรียน ให้สอดคล้องกับแผนชั้นเรียน/ห้องเรียนตามที่ สพฐ./หรือหน่วยเหนือกำหนด (ไม่จำกัดจำนวนห้องเรียน ทั้งนี้ให้ขึ้นอยู่กับความพร้อมของแต่ละโรงเรียน)
- สำหรับโรงเรียนใหม่ควรเริ่มต้นที่ชั้นปีที่ ๑ ของแต่ละช่วงชั้นก่อนในปีแรก (หมายเหตุ - เป็นผลมาจากการอภิปรายสรุปประชุมเครือข่าย **EIS** แห่งประเทศไทย เมื่อ ๕ กพ.๕๓)

การระดมทรัพยากรเพื่อการพัฒนาโครงการ..ฯ รูปแบบEIS

- ผู้ปกครองนักเรียนต้องสมัครใจ
- ระดมทรัพยากรในรูปแบบที่หลากหลาย จำนวนเงินที่ระดมต่อปีการศึกษา ให้ขึ้นอยู่กับบริบทของโรงเรียนทั้งนี้ต้องวางแผนการใช้จ่ายเงินให้เป็นไปตามวัตถุประสงค์ของโครงการฯ อย่างชัดเจน และไม่ซ้ำซ้อนกับเงินที่รัฐอุดหนุน ทั้งนี้ต้องได้รับความเห็นชอบจากคณะกรรมการสถานศึกษา
- ถ้าดำเนินการเก็บเงินบำรุงการศึกษาขอให้เป็นไปตามประกาศกระทรวงศึกษาธิการ เรื่องเงินบำรุงการศึกษา ลงวันที่ ๒๗ มิ.ย.๒๕๕๑ ผ่านความเห็นชอบคณะกรรมการสถานศึกษา และรายงานให้ผู้บังคับบัญชาหน่วยเหนือทราบ (เขตพื้นที่/สพฐ/อื่นตามกรณีที่กฎหมายกำหนด)
- สามารถบริหารการระดมทรัพยากรได้หลากหลายรูปแบบ อาทิเช่น ในรูปแบบของทางราชการ (รวมทั้งการจัดทำระเบียบสวัสดิการต่างๆรองรับ) / สมาคม/ มูลนิธิ ฯลฯ ทั้งในภายใต้การมีส่วนร่วมของทุกฝ่ายและบริหารกิจการด้วยระบบธรรมาภิบาล

(หมายเหตุ - เป็นผลมาจากการอภิปรายสรุปประชุมเครือข่าย EIS แห่งประเทศไทย เมื่อ ๕ กพ.๕๓)

การพัฒนาบุคลากร/ครู/ทีมบริหาร

- การพัฒนาผู้บริหาร & ทีมบริหาร และครูแกนนำ ศูนย์ประสานงานเครือข่าย **EIS** แห่งประเทศไทยจะดำเนินการพัฒนาผ่านทางเครือข่ายอิเล็กทรอนิกส์/IChat
 - ครูผู้สอนที่ผ่านการเตรียมความพร้อมมาระยะหนึ่ง ให้ศูนย์เครือข่าย**EIS**ภูมิภาค ดำเนินการพัฒนาครูร่วมกับโรงเรียนอย่างต่อเนื่องทั้งในประเทศ และนอกประเทศ
 - การเตรียมความพร้อมครูผู้สอน ให้ศูนย์เครือข่าย**EIS**ภูมิภาค แต่ละศูนย์ ร่วมกับโรงเรียนดำเนินการให้แล้วเสร็จก่อนเปิดภาคเรียน (เริ่มตั้งแต่ เดือน ก.พ. ๕๓ เป็นต้นไป)
 - ทางศูนย์ประสานงานเครือข่าย **EIS** จะดำเนินการประสานงานกับสพฐ.ในเรื่องงบประมาณและการดำเนินต่างๆที่เกี่ยวข้องกับการพัฒนาบุคลากร
- (หมายเหตุ - เป็นผลมาจากการอภิปรายสรุปประชุมเครือข่าย **EIS** แห่งประเทศไทย เมื่อ ๕ กพ.๕๓)

ระบบบริหารเพื่อส่งเสริม/สนับสนุน/กำกับติดตามการ จัดการเรียนการสอน

- ดูแผนผัง แนวคิดการบริหารจัดการนโยบาย **EITeMS** เพื่อยกระดับคุณภาพ และกระจายโอกาสทางการศึกษาอย่างยั่งยืนบนวิถีชีวิตไทย (ในเอกสาร หลักสูตรการอบรม **EIS & WCSSMT**) ประกอบ

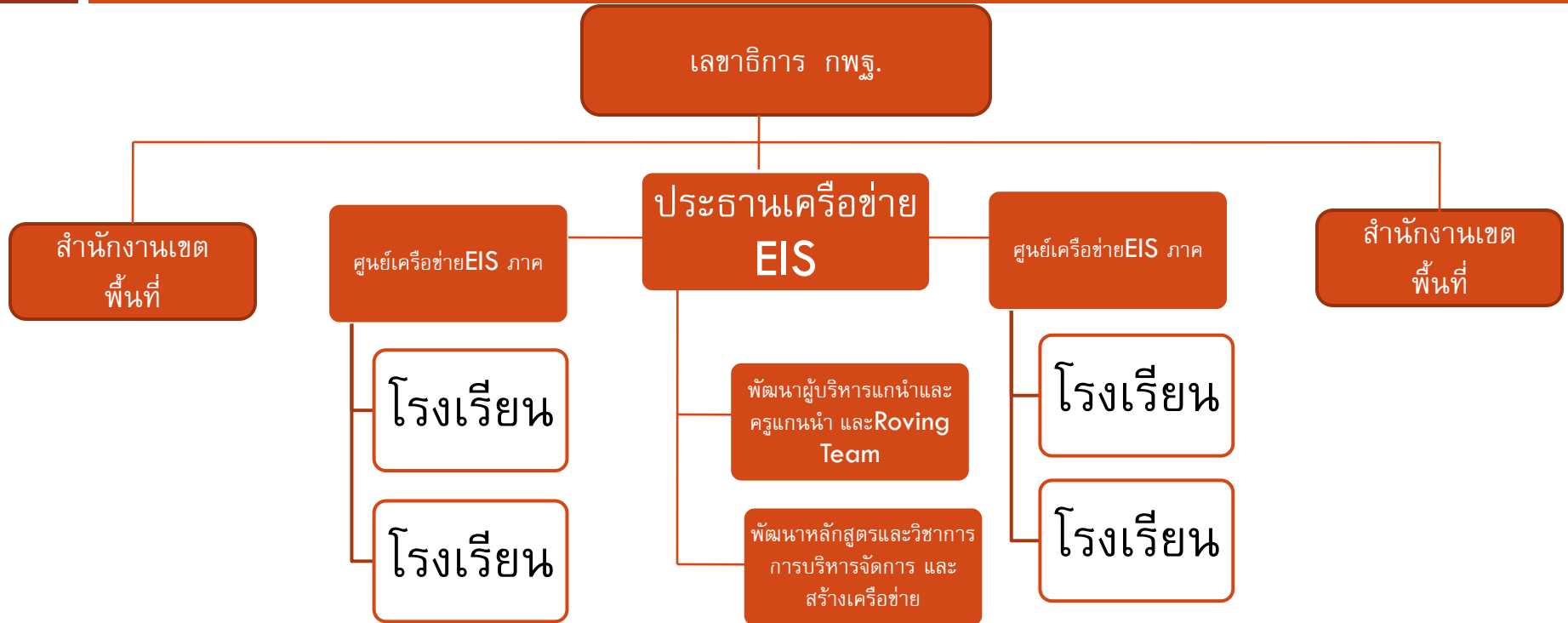
การสร้างเครือข่ายเพื่อส่งเสริมและสนับสนุนการจัดการเรียน การสอน

จากการที่ทางเครือข่าย **EIS** ได้เชิญ **Mr.Chua Chor Huat** ผู้อำนวยการโรงเรียนวิทยาศาสตร์และเทคโนโลยี (**School of Science and Technology: SST**) แห่งชาติสิงคโปร์ มาบรรยายและแลกเปลี่ยนแนวคิดเพื่อเชื่อมโยงเครือข่ายได้ข้อสรุป ดังนี้

๑. ทาง**Mr. Chua Chor Huat** จะประสานงานกับทางหน่วยเหนือของ ประเทศสิงคโปร์เรื่องโครงการ**Twinning Program** กับโรงเรียนของแต่ละศูนย์ **EIS** และจะพูดคุยและชักชวนกับเพื่อนผู้บริหารโรงเรียนในสิงคโปร์

๒. ที่ประชุมได้รับรู้เกี่ยวกับการจัดการศึกษาของ **SST** เพื่อเตรียมนักเรียนสู่โลกอนาคต หรือ **Digital Edge** และทาง**SST** ยินดีให้ทางเครือข่ายโรงเรียน **EIS** เข้าศึกษาดูงานโรงเรียน ในโครงการ **The Future School** ของสิงคโปร์ ช่วง **15-19** เมษายน ๕๓

แผนภูมิการบังคับบัญชาศูนย์เครือข่าย EIS



ระบบการประกันคุณภาพการจัดการศึกษารูปแบบ EIS ไปสู่โรงเรียนมาตรฐานสากล

- ดูแผนผัง แนวคิดการบริหารจัดการนโยบาย **EITeMS** เพื่อยกระดับคุณภาพ และกระจายโอกาสทางการศึกษาอย่างยั่งยืนบนวิถีชีวิตไทย (ในเอกสาร หลักสูตรการอบรม **EIS & WCSSMT**) ประกอบ
- ใช้ **Roving Team & School & Regional Network** กำกับ ติดตามและประเมินผล

EIS นวัตกรรมสองภาษารูปแบบใหม่:- WCSS MODEL

EIS:จัดการเรียนการสอนด้วย
ภาษาอังกฤษโดยครูไทยเพื่อเด็กไทยสู่
สากล

What is **EIS**?

- **EIS**: English for Integrated Studies
- **EIS** was implemented in the Thai Basic Curriculum on 2004 at SPSS; ปรับกระบวนการจัดการเรียนการสอนด้วยครูไทยโดยใช้ภาษาอังกฤษบูรณาการการศึกษาในสาระคณิตศาสตร์ วิทยาศาสตร์ คอมพิวเตอร์ และภาษาอังกฤษ

What are the contexts of **EIS** implementation?

□ ปรับปรุงหลักสูตรสถานศึกษา

- กำหนด ผลการเรียนรู้ที่คาดหวังของ **EIS** ที่สัมพันธ์กับหลักสูตรการศึกษา
ขั้นพื้นฐาน
- ใช้หนังสือเรียนและ/หรือประกอบเรียนวิทย์ -คณิต เป็นภาษาอังกฤษ(จาก
สิงคโปร์)
- ใช้สื่อ **ICT** ในการจัดการเรียนการสอน
- วัดและประเมินผลโดยใช้ข้อทดสอบเป็นภาษาอังกฤษ
- กำหนดระบบการวัดและประเมินผลการเรียนที่เน้นการปลูกฝังพฤติกรรม
การเรียนในกระบวนการเรียนรู้เข้มข้นขึ้น
- นำผลการเรียนรู้ของผู้เรียนทำความเข้าใจกับผู้ปกครองและชุมชน
- ส่งเสริมกิจกรรมรูปแบบ **Sister School** กับต่างประเทศ(สิงคโปร์ จีน
และ มาเลเซีย ฯ)

What are the contexts of EIS implementation?(2)

- **พัฒนาสมรรถนะครูไทยประจำการให้ใช้**
ภาษาอังกฤษระดับขั้นพื้นฐานเพื่อการสื่อสารสำหรับการจัดการเรียนการสอนวิชาคณิตศาสตร์ วิทยาศาสตร์ และคอมพิวเตอร์ ร่วมกับมหาวิทยาลัยบูรพา
- **พัฒนารูปแบบการพัฒนาครู EIS**

ความสำเร็จของผู้เรียนผู้สอนและผู้บริหารภายใต้

ยุทธศาสตร์ EIS

- นักเรียนสอบเข้ามหาวิทยาลัยได้ เกือบร้อยเปอร์เซ็นต์
- นักเรียนสอบชิงทุนเรียนต่อ ต่างประเทศ
- นักเรียน **EIS** ที่เข้าเรียนในมหาวิทยาลัยพัฒนาเป็นนักเรียน ชั้นยอด
- ยกระดับการเรียนรู้และพัฒนา ศักยภาพทางด้านภาษาอังกฤษของผู้เรียน
- ความสามารถทางการคิด วิเคราะห์ของนักเรียนสูงขึ้น
- ครูที่ไม่เคยใช้ภาษาอังกฤษ สามารถใช้ ภาษาอังกฤษในการสื่อสารและสอนด้วย ภาษาอังกฤษได้
- ครูพัฒนาศักยภาพในการใช้ ภาษาอังกฤษ และICT ในการจัดการเรียนการสอนได้เป็น อย่างดี
- ครูแสวงหาการเรียนรู้อย่างต่อเนื่อง
- ยกระดับสมรรถนะในวิชาชีพครูสูงขึ้นอย่างที่ไม่เคยปรากฏมาก่อน
- ยกระดับสมรรถนะผู้บริหารสถานศึกษาด้าน ภาวะผู้นำการเปลี่ยนแปลงทางด้าน หลักสูตร และการสอนสู่สากล

ปัจจัยที่ส่งผลต่อความสำเร็จ

- Integrating SSF, OK Model, Mathematical Methodology Model and CT in Teaching-Learning Process through Textbooks and ICT in English
- Leading for Change of School Leaders based on enthusiasm and Instructional Leadership
- Monitoring through Coaching and Mentoring Process
- On the job Training through Workplace Learning
- Align Community Relation with school vision
- Educational Network

ตารางเปรียบเทียบการจำแนกกลุ่มโรงเรียน จำนวนโรงเรียน ตามกลุ่มคะแนนค่าเฉลี่ยกลุ่มคะแนนเฉลี่ยมัธยมศึกษาตอนต้น (จำนวนโรงเรียนทั่วประเทศ: ชลบุรี: ระยอง)และมัธยมศึกษาตอนปลาย (จำนวนโรงเรียน ทั่วประเทศ: ชลบุรี: ระยอง)ตามคะแนน **O-Net** ปีการศึกษา **2551**

กลุ่มคะแนนเฉลี่ย	จำนวน ร.ร. / คะแนนเฉลี่ย	
	มัธยมศึกษาตอนต้น (จำนวนโรงเรียนทั่วประเทศ: ชลบุรี: ระยอง)	มัธยมศึกษาตอนปลาย (จำนวนโรงเรียน ทั่วประเทศ: ชลบุรี: ระยอง)
กลุ่มสูงสุด (1)	269 : 5 : 3	277 : 11 : 6
ค่าเฉลี่ยกลุ่มสูง	37.94	35.76
กลุ่ม 2	593:15:12	563:15:9
ค่าเฉลี่ยกลุ่มกลาง	34.10	32.08
กลุ่ม3	861:6:3	851:4:4
ค่าเฉลี่ยกลุ่มต่ำ	31.97	30.05
กลุ่ม4	686:5:1	649:1:0
ค่าเฉลี่ยของสุนทรภู่พิทยา	42.50	38.58
รวม	2409:31:19	2409:31:19

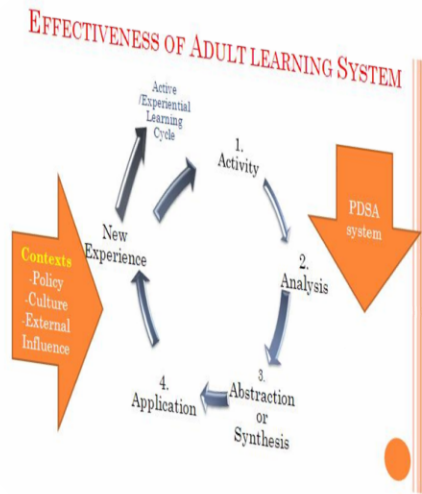
Characteristics of World Class Curriculum(1)

- Developing citizens of the world-culture, language and learning to live together.
- Building and reinforcing students' sense of identity and cultural awareness.
- Stimulating curiosity and inquiring in order to foster a spirit of discovery and enjoyment of learning.
- Equipping students with the skills to learn and to acquire knowledge, individually, and to apply these skills and knowledge accordingly across a broad range of areas.

Characteristics World Class Curriculum (2)

- Providing international content while responding to local requirement and interests.
- Encouraging diversity and flexibility in pedagogical approaches
- Providing appropriate forms of assessment and international benchmarking

The Successful of Leading for Teamwork to Learning Society in the Schools



P

- Principal Curriculum & Instructional Leadership

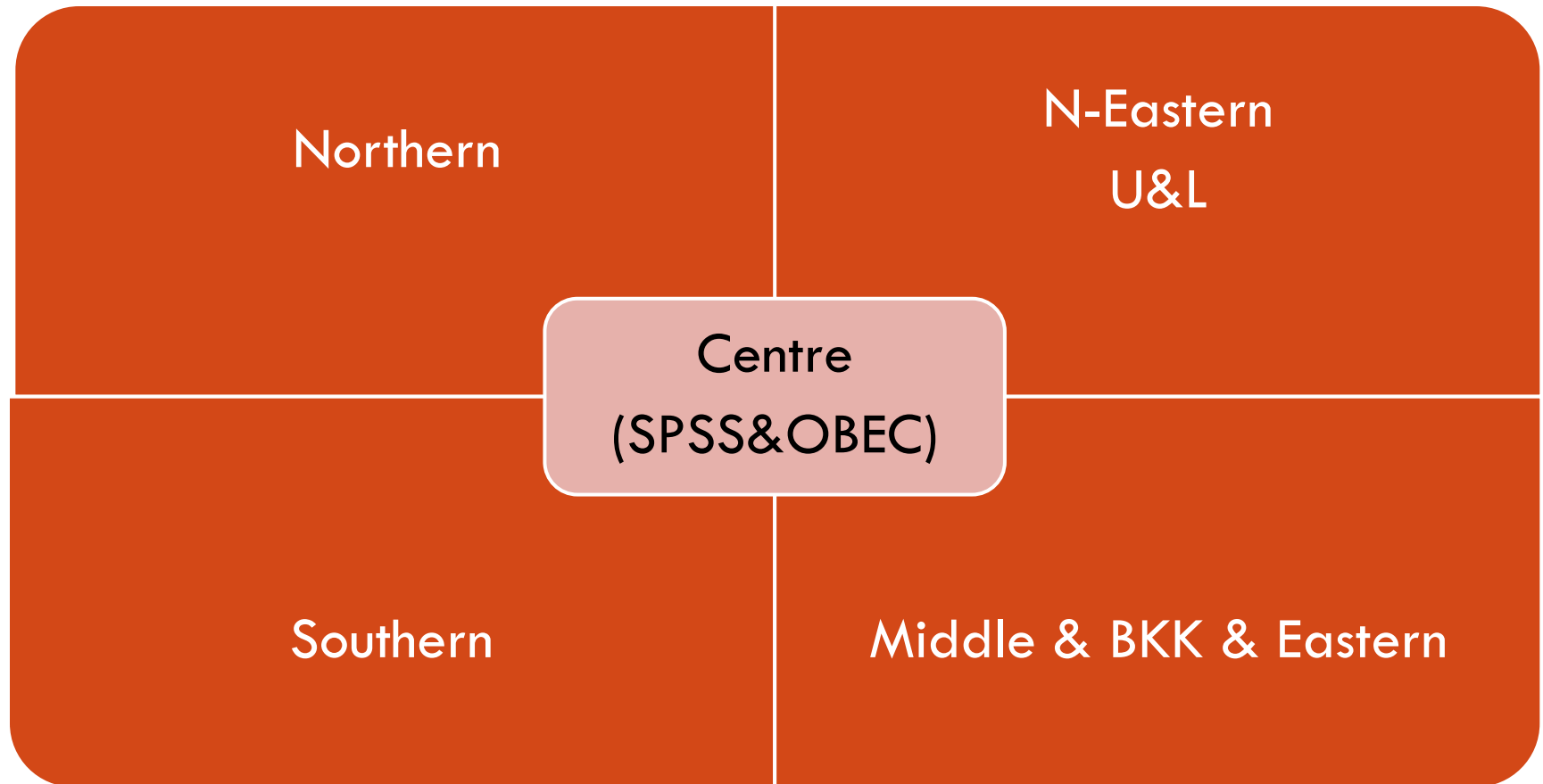
M

- Vice Principal Managerial Collaboration

H

- Head teachers Enthusiasm & Leader

Conceptualization of ENO: EIS School Network Organization



ENO: EIS School Network Organization

- **โรงเรียนสามัคคีวิทยาคม** จังหวัดเชียงราย เป็นผู้อำนวยการศูนย์ENO ภาคเหนือ (เชียงราย เชียงใหม่ แม่ฮ่องสอน แพร่ น่าน ลำพูน พะเยา ลำปาง ตาก อุตรดิตถ์ พิจิตร กำแพงเพชร พิษณุโลก สุโขทัย)
- **โรงเรียนกมลาศัย** จังหวัดกาฬสินธุ์ เป็นผู้อำนวยการศูนย์ENO ภาคตะวันออกเฉียงเหนือตอนบน (กาฬสินธุ์ มุกดาหาร ร้อยเอ็ด สกลนคร นครพนม มหาสารคาม **ขอนแก่น** **อุดรธานี** **เลย** **เพชรบูรณ์** **หนองบัวลำพู** **หนองคาย**)
- **โรงเรียนนางรอง และนางรองพิทยาคม** จังหวัดบุรีรัมย์ เป็นผู้อำนวยการศูนย์ ENO ภาคตะวันออกเฉียงเหนือตอนล่าง (บุรีรัมย์ อุบลราชธานี สุรินทร์ ศรีสะเกษ ยโสธร อำนาจเจริญ)
- **โรงเรียนสุธรรมพิทักษ์** จังหวัดนครราชสีมา เป็นผู้อำนวยการศูนย์ENO ภาคกลาง (นครราชสีมา ชัยภูมิ สระบุรี อัญญา ชัยนาท ลพบุรี อุทัยธานี นครสวรรค์)

ENO: EIS School Network Organization

- โรงเรียนศรีयाภัย จังหวัดชุมพร เป็นผู้อำนวยการศูนย์ENO ภาคใต้
- โรงเรียนพุลเจริญวิทยาคม จังหวัดสมุทรปราการ เป็นผู้อำนวยการศูนย์ENO กรุงเทพฯ และปริมลทล (กทม. สมุทรปราการ สมุทรสาคร สมุทรสงคราม เพชรบุรี กาญจนบุรี นครปฐม นนทบุรี ปทุมธานี ฉะเชิงเทรา)
- โรงเรียนมาบตาพุดพันพิทยาคาร จังหวัดระยอง เป็นผู้อำนวยการศูนย์ENO ภาคตะวันออก
- โรงเรียนบ้านมาบตาพุด จังหวัดระยอง เป็น ผู้อำนวยการศูนย์ ENO สำหรับการจัดการศึกษาระดับประถมศึกษา ทั้งหมด
- โรงเรียนสุนทรภู่พิทยา จังหวัดระยอง เป็นผู้ประสานงานศูนย์ ENO กับ OBEC